

Lišnický občasník

DUBEN 2022

Obsah:

1. Problematika likvidace odpadů
2. Nová služba Mobilní rozhlas
3. Aktuality z obcí

Vážení spoluobčané.

Dostává se Vám do rukou další vydání Lišnického občasníku. V tomto čísle bychom

Vás chtěli informovat o problematice odpadového hospodářství, jeho organizaci na straně obce, a také bychom Vám chtěli podat informaci o ekonomických aspektech celého systému. V další části Vám představíme novou službu *Mobilní rozhlas*, prostřednictvím níž bychom nově chtěli efektivně a rychle poskytovat aktuální informace o dění v obcích. V neposlední řadě bychom Vás chtěli informovat o vybraných aktualitách v obcích.

1. Problematika likvidace odpadů.

Nakládání s odpady se v České republice řídí novým zákonem č. 541/2020 Sb. Tento zákon upravuje způsob nakládání se všemi druhy odpadů a stanovuje mimo jiné i nový systém úhrady za jejich likvidaci. Není naší ambicí Vám tento nový zákon podrobně představovat, nicméně některá ustanovení jsou z dlouhodobého hlediska pro obec - a tím pádem pro nás všechny - poměrně důležitá a proto si myslím, že bude dobré se o nich v krátkosti zmínit.

Nový zákon nezměnil nic na skutečnosti, že za *původce komunálního odpadu* je považována obec na jejímž území odpad vznikl a to od okamžiku, kdy občan odloží odpad na místo, které k tomuto účelu obec stanoví. Obec je tedy v tomto slova smyslu provozovatelem *systému odpadového hospodářství*, a je to právě obec, kdo v rámci tohoto systému, stanovuje druh nádob, do kterých je odpad ukládán a i frekvenci jejich vývozu. V další řadě je to opět obec, která stanovuje *místní poplatek* za provoz systému odpadového hospodářství a to prostřednictvím Obecné závazné vyhlášky č. 1/2021, kterou schválilo zastupitelstvo obce dne 22. listopadu roku 2021.

Všichni jste jistě zaznamenali, že od roku 2022 došlo k navýšení tohoto místního poplatku o 100 Kč a celková výše místního poplatku tak nově dosahuje částky 600 Kč na osobu a rok. Byli jsme nuceni k tomuto kroku přistoupit s ohledem na to, že náklady na likvidaci odpadu se rok od roku zvyšují, ale místní poplatek zůstával léta beze změny. Obec tak chce alespoň minimálně snížit míru vlastního spolufinancování, která dosahuje aktuálně zhruba 50%. Na tomto místě je vhodné zmínit, že celková roční cena za vývoz jedné sběrné nádoby (popelnice) při jednotýdenní frekvenci vývozu je 2 548 Kč.

Tuto cenu platí obec svozové společnosti, v našem případě společnosti Marius Pedersen a.s. Pro ucelenou představu o celém systému je potřeba uvést, že celkem je na území obcí Lišnice, Koporeč a Nemilkov umístěno 86 sběrných nádob na směsný komunální odpad a čtyři stanoviště na ukládání separovaných složek komunálního odpadu. Celkové roční náklady na jejich vývoz budou v roce 2022 zhruba 250 000 Kč. Oproti tomu výše příjmů, které obec vybere od občanů formou místního poplatku, bude zhruba 126 000 Kč.

Z uvedených čísel je zřejmé, že míra dopláčení je poměrně vysoká a obec se zamýšlí, jak náklady na likvidaci systému snížit a to bez nutnosti drakonického zvýšení místního poplatku.



Jedním z řešení by byla změna v ukládání odpadu do jiného typu nádob. Středně kapacitní kontejnery, tak jak je známe například z Mostu, o velikosti 1100 litrů, jsou nákladově mnohem nižší, protože svozové vozidlo

najednou vysype nádobu, rovnající se objemu 11 ks našich malých popelnic. To samozřejmě vede ke snížení celkové ceny. Takový zásah do zaběhlého systému je však poměrně složitý a vyžádal by si i společenský konsenzus, nebo chcete-li shodu na straně občanů. Ve svém důsledku by to totiž znamenalo najít vhodná místa, kde by tyto kontejnery byly umístěny a to i s ohledem na optimalizaci docházkové vzdálenosti. Zcela nepochybně by došlo ke snížení jakéhosi komfortu, kdy by občan musel k popelnici dojít několik desítek metrů. Zcela nepochybně by to vedlo i určitému zvýšení anonymity a tím ke ztrátě přehledu o tom, co se nám v nádobách objevuje. Obava například z nepořádku v okolí takových míst je také na místě, avšak toto by se mohlo řešit například vhodným zastíněním stanovišť. Naproti tomu stojí argument zhruba 50 % úspory nákladů, které by se mohly využít třeba na financování kulturních a společenských akcí.

Není žádným tajemstvím, že produkce komunálního odpadu v České republice – a naše tři obce nevyjímaje – má vzrůstající tendenci. U nás vzrostlo množství komunálního odpadu mezi roky 2020 a 2021 zhruba o 11 tun na celkových 68,3 tuny. Adekvátně k tomu roste - a to je dobrá zpráva - množství vyříděných složek odpadu, zejména papíru a plasty. Opět v meziročním srovnání let 2020 a 2021 stouplo množství vyříděných odpadů z 6,5 tuny na 10, 4 tuny (pouze papír a plasty). Kriticky je však třeba konstatovat, že v komunálním odpadu, tzn. v černých popelnicích, končí stále ještě velké množství odpadu, který by mohly končit v nádobách na separovaný odpad. Letmý pohled do nitra popelnic mi zcela jistě dá za pravdu. Ideální stav by nastal, kdyby množství komunálního klesalo, nebo alespoň nerostlo a zvyšovalo

se množství tříděného odpadu. Důležité je také zmínit, že nový zákon o odpadech hovoří o postupné povinnosti obcí snižovat podíl komunálního odpadu a naopak zvyšovat podíl vytríděných složek. Adekvátně s požadavkem zákona se bude zvyšovat cena z ukládání komunálního odpadu na skládkách a tím pádem poroste tlak na zvyšování ceny za odvoz odpadu.



Míru třídění lze podpořit zahuštěním, nebo chcete-li zvýšením množství sběrných nádob na papír a plasty a jejich umístění na další místa v obcích tak, aby k nim občané měli blíže. Jednou z cest jak podpořit třídění je například i vybavit

domácnosti sadou tašek na tříděný odpad podobných těm na obrázku. Nemuseli bychom tak s každou plechovkou, nebo PET lahví jít k popelnici a celé bychom to zvládli třeba jednou za týden. Nic z toho se ale nepovede, pokud každý z nás nebude mít vůli se nad složením svých odpadů zamyslet a nebude hledat cesty jak podíl vytríděných odpadů zvýšit.

Protože chceme znát Váš názor, připravili jsme na webových stránkách obce jednoduchou anketu o jejíž vyplnění bychom Vás rádi poprosili. Anketu naleznete na webových stránkách obce www.oulistnice.cz, v záložce *Obec* - podzáložce *Ankety*. Její vyplnění nám poskytne zpětnou vazbu a usnadní naše další rozhodování.

Za vyplnění ankety předem děkujeme.

2. Nová služba Mobilní rozhlas



Obec Lišnice zavádí pro své občany novou službu *Mobilní rozhlas*. Jedná se o nástroj, který zcela nahradí stávající systém komunikace prostřednictvím SMS, na který jste zvyklí. Prostřednictvím stávající služby rozesílá obec SMS na celkem 89 telefonních kontaktů.

TENTO DOSAVADNÍ ZPŮSOB INFORMOVÁNÍ BUDE POSTUPNĚ ZCELA UKONČEN.

Důvodem přechodu na nový systém je jeho větší univerzálnost, uživatelský komfort, možnost propojení i na komunikační kanály ostatních obcí, ale zejména skutečnost, že stávající komunikační systém zcela neodpovídá požadavkům na ochranu osobních údajů podle Evropského nařízení GDPR.

Pro využívání nového systému Mobilního rozhlasu je nutná *Registrace*. Po zaregistrování do systému si budete sami moci vybrat jaký typ informací chcete od nás dostávat a také jakým způsobem. Na výběr bude buď informování pouze

prostřednictvím SMS, e mailem, hlasovou zprávou, nebo všemi způsoby současně. Samostatnou možností, je získávat informace i prostřednictvím aplikace „Můj rozhlas“, kterou si jednoduše naistalujete do svého mobilního telefonu.

Nespornou výhodou nového systému je jeho propojení na krizový portál města Mostu a společnosti Orlen (Chemopetrol) a tím možnost získávání aktuálních informací o krizových situacích v rámci celého ORP Most.

Rád bych Vás, milí spoluobčané poprosil, abyste se do nového systému zapojili v co možná nejširší míře, respektive, aby se Vás zaregistrovalo co nejvíce a to zejména proto, že SMS s důležitými informacemi tak jak jste na ně zvyklí doposud, již nebudeme moci rozesílat.

Registrace opravdu není složitá a Ti z Vás, kteří máte obavu, že byste to nezvládli, poproste děti, nebo vnoučata a oni Vám s registrací rádi pomohou. Samozřejmě Vám s registrací rádi pomůžeme i v kanceláři obecního úřadu. Registrovat se můžete i prostřednictvím papírového formuláře, který Vám bude dodán do poštovních schránek. Vyplněné papírové formuláře bude potřeba předat zpět na obecní úřad a my provedeme registraci za Vás.

Veškeré informace k nové službě *Mobilní rozhlas* včetně odkazu na *Registraci* naleznete na našich webových stránkách www.oulistnice.cz v sekci „Aktuality“.

3. Aktuality z obcí

Cestou necestou.

Jistě jste si všimli, že na přelomu loňského a letošního roku došlo k zásadní opravě polních cest v prostorách bývalé železniční tratě Počeradý – Vrskmaň, která zhruba v polovině protíná správní území našich obcí.



Protože jsme v této souvislosti zaregistrovali mnohé dotazy, rádi bych Vám k tomu poskytli pár informací.

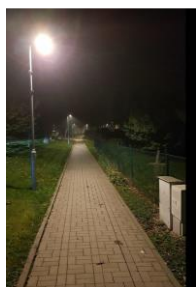
Zásadní informací je, že tím, kdo všechno zařídil, vyprojektoval a na konci i zaplatil, je Státní pozemkový úřad České republiky a obec Lišnice tuto stavbu následně získá bezplatně do svého majetku. K rekonstrukci cesty mohlo dojít proto, že na katastrálním území obce Lišnice – včetně území Nemilkova a Koporeče, se v roce 2008 uskutečnily tzv. *Komplexní pozemkové úpravy*. To samo o sobě je poměrně složitý majetkoprávní proces, k jehož popisu na tomto místě není prostor. Nicméně díky těmto pozemkovým úpravám mohl vzniknout i tzv. *Plán společných zařízení*, který mimo jiné obsahoval i plán postupné obnovy a rekonstrukcí polních cest.

A právě rekonstrukce této cesty je již několikátým z výstupů *Plánu společných zařízení*. V předešlém textu se skrývá odpověď na případnou otázku, proč není provedena oprava cesty až do Polerad, respektive až do Havraně? Je to díky tomu,



že Komplexní pozemkové úpravy řeší vždy pouze jedno samostatné katastrální území a protože na katastrálním území Polerad ani Havraně Komplexní pozemkové úpravy provedeny nejsou, nelze opravu cesty na jejich katastrech realizovat. To jsou pravidla Státního pozemkového úřadu České republiky a nám nezbyvá než je respektovat, a doufat, že zastupitelstva sousedních obcí dají k provedení Komplexních pozemkových úprav jejich katastrů v budoucnu také souhlas a dojde k opravám cesty i na jejich katastrech. Do té doby, bohužel, budeme stav takový jaký je teď.

Na doplnění je možná vhodné uvést i informaci, že opravená cesta se stala oblíbeným cílem jak pěších turistů, tak i lidí s kolečkovými bruslemi apod. a obec aktuálně přemýšlí o tom, jak na silnici vyloučit provoz motorových vozidel.



Svítime, záříme.

Další aktualitou je poskytnutí zpětné informace o dokončené akci výměny světelných bodů veřejného osvětlení. Jak jste si sami všimli, v roce 2020 byla dokončena výměna všech světelných bodů veřejného osvětlení v Lišnici, Koporeči a Nemilkově. Celkem bylo osazeno 107 ks nových LED svítidel, jejichž celkový příkon

je pouhých 3,3 kW. Příkon předešlých 91 ks sodíkových výbojek byl 9,2 kW. Jak je zřejmé, došlo k navýšení počtu světelných bodů o 16 ks, přičemž příkon nám o 5,9 kW klesl.

Roční sledování spotřeby ukázalo, že realizací akce došlo k úspoře ve spotřebě elektrické energie z 36 074 kWh na 11 548 kWh, což je úspora o 68 %. Celá akce přišla na 1.8 mil. Kč., z čehož 908 tis. Kč bylo pokryto z dotace od Ministerstva průmyslu ČR a zbytek zaplatila obec prostřednictvím úvěru. Vzhledem k aktuální situaci v cenách elektrické energie je zřejmé, jak prozíravé bylo v roce 2019 rozhodnutí zastupitelstva přistoupit k realizaci projektu.

V Koporeči se bude stavět.

V roce 2022 dochází k zásadnímu posunu ve věci realizace nových stavebních pozemků v obci Koporeč. Po dlouhé době uvažování a příprav se v roce 2021 zastupitelstvo definitivně rozhodlo tuto myšlenku pustit do realizační fáze. V roce 2021 byla vyhotovena projektová dokumentace a letos bychom chtěli mít pozemky již zasítovány, včetně přípojek na vodovod, kanalizaci a hotova by měla být i příjezdová komunikace a veřejné osvětlení.



V dubnu až květnu 2022 proběhne výběrové řízení na dodavatele stavebních prací a je naším plánem, aby na podzim 2022 bylo vše připravené. Celkové má akce stát zhruba 5,5 mil. Kč. V současné době eviduje obec 10 zájemců o koupi pozemku, přičemž prodejní cena se bude pravděpodobně pohybovat okolo 1.900 Kč za m². Vzhledem k tomu jak

turbulentní dobu žijeme, s ohledem na nepředvídatelný vývoj cen materiálů a dodavatelských prací, může ještě vše dopadnout jinak, nicméně toto je plán, podle něhož se zatím řídíme.

V Koporeči bude nové veřejné osvětlení a zmizí kabely.

V roce 2024 plánuje společnost ČEZ Distribuce a.s. v Koporeči velkou investiční akci, při níž dojde k demontáži stávajícího nadzemního elektrického vedení a jeho uložení do země. V té souvislosti bude nutné z betonových stožárů odstranit svítidla veřejného osvětlení a jejich umístění na nové ocelové stožáry tak, jak je tomu například v Lišnici.

Obec v této věci se společností ČEZ Distribuce a.s. intenzivně spolupracuje a v současné době máme již k dispozici v předstihu stavební povolení, aby nás v roce 2024 nic nepřekvapilo. Výhodou bude, že část výkopů pro silové kabely NN bude možné využít i k uložení kabelů napájejících veřejné osvětlení, čímž se sníží finanční náklady pro obec. K tomuto postupu již máme od ČEZ Distribuce a.s. souhlasné stanovisko. Doufáme, že kompletní výměnou systému veřejného osvětlení dojde k omezení výpadků funkčnosti VO v Koporeči, které je způsobené již dosluhujícím vrchním vedením.

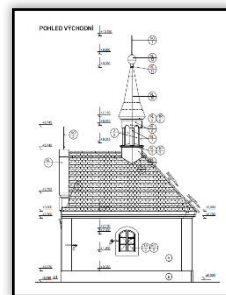


Na památku světců.

Zastupitelstvo obce aktivně spolupracuje s místní iniciativou některých občanů obce Nemilkov na vybudování repliky kaple sv. Jana a Pavla, která v Nemilkově stála do roku 1975. V roce 2021 schválilo

zastupitelstvo obce Smlouvu o spolupráci se zástupci místních aktérů. Nosnou myšlenkou je, že oba subjekty spojí síly a na konci procesu bychom mohli mít k dispozici stavební povolení na stavbu samotné kaple.

Způsob jejího financování ještě není zcela vyjasněn, ale předpokládá se využití některého z dotačních zdrojů, ale také možnost zapojení občanů formou finanční sbírky. Na snímku vpravo je architektonický návrh jak by mohla kaplička v Nemilkově vypadat.



Kráska bez nesnáží.

Od léta roku 2021 stálo zastupitelstvo obce před problémem, čím nahradit komunální čtyřkolku, pořízenou v roce 2015. S odstupem času se ukázalo, že tento nákup nebyl tou nejlepší volbou, protože zejména v zimních měsících její používání nebylo pro zaměstnance obce moc komfortní.

Také jsme narazili na legislativní limit čtyřkolky, zejména co se přípojných vozidel týká. Zastupitelé proto na podzim 2021 rozhodli o zakoupení jiného druhu vozidla. Volba padla Multicar M27. Cena za novou multikáru se vyšplhala na 2,3 mil. Kč a s jejím pořízením obci výrazně pomohla Vršanská uhelná a.s. Na tomto místě se sluší našemu partnerovi velice poděkovat. Doufejme, že nová multikára bude sloužit přinejmenším podobně dlouho jako ta naše původní.

Od dubna opět svážíme bio odpad.

Od dubna se opět naplno rozjel pravidelný svoz bio odpadu. Snažíme se tomu dát řád, a proto svoz probíhá většinou každé pondělí v dopoledních hodinách, protože nejčastěji na zahrádkách pracujeme během víkendu. V minulosti jsme měli s dodržováním pondělních termínů čas od času problém, ale s pořízením nového vozidla by mělo být již vše v pořádku.

Ty z vás, kteří bioodpad ukládáte do velkých PE žoků, bych rád poprosil, abyste tyto žoky nepřeplovali, protože pracovníci obce pak mají s jejich naložením problém. Také se v občas stalo, že někteří občané bio odpad prostě odloží před plot a automaticky očekávají jeho odvoz. Prosím, uložte odpad do pytlů, zaměstnanci obce opravdu nemají čas ho ještě nakládat. Odpady velikých rozměrů (větve apod) Vám po dohodě odvezeme i mimo pravidelné pondělí termíny, ale vždy je dobré to konzultovat s pracovníky OÚ.

Poděkování partnerům

V roce 2021 obec aktivně spolupracovala se subjekty v území, od kterých se jí dostalo i významné finanční podpory. Nejvýznamnějším podporovatelem je *Vršanská uhelná a.s.*, od které obec obdržela v roce 2021 finanční dar ve výši 400 tis. Kč určený na podporu kulturních a společenských akcí, včetně akcí na zlepšení životního prostředí.

Vršanská uhelná a.s. výrazně přispěla i ke zlepšení životního prostředí a to k realizaci ozelenění železniční vlečky ve východní části Lišnice, kdy na své náklady provedla výsadbu nových stromů a keřů. V roce 2022 výsadba pokračuje i okolí viaduktu v Lišnici.

Dalším významným partnerem a finančním podporovatelem byla v roce 2021 *Místní akční skupina Naděje o.p.s.*, jejímž prostřednictvím obec Lišnice získala finanční prostředky ve výši 23 800 Kč na pořádání 10. ročníku Lišnického štrůdlování.

Za podporu a poskytnuté finanční příspěvky děkujeme.

V roce 2022 obec již opět naplno plánuje pořádání tradičních kulturních akcí.

30. dubna (sobota) proběhne tradiční Pálení čarodějnic a na 11. ročník Lišnického štrůdlování se můžete těšit v sobotu 27. srpna 2022.

Na konci roku 2022 bychom chtěli v kapli sv. Jana Nepomuckého zprostředkovat Českou mši Vánoční od Jana Jakuba Ryby. Slavnostní zahájení adventu již doufáme bude moci proběhnout také v obvyklém duchu.



Noc kostelů 2022.

10. června 2022 se obec Lišnice zapojí do celostátní akce *Noc kostelů*. Během této akce jsou církevní prostory prezentovány jako důležitá součást společenského života obyvatel a poukazuje na jejich kulturní hodnotu. V té souvislosti se uskuteční od 17:00 hodin v kapli sv. Jana Nepomuckého koncert pěveckého sboru mosteckého gymnázia. O podrobnostech akce Vás budeme informovat samostatnou pozvánkou.

Lišnický občasník.

Nepravidelné periodikum o
Vydavatel: Obec Lišnice, IČ 00266019, Lišnice 42, 434 01 Lišnice.
Text: Petr Pillár; Foto vlastní;